



العدد الخامس - مايو - ٢٠٢١ - السنة الأولى مجلة علمية فصلية محكمة

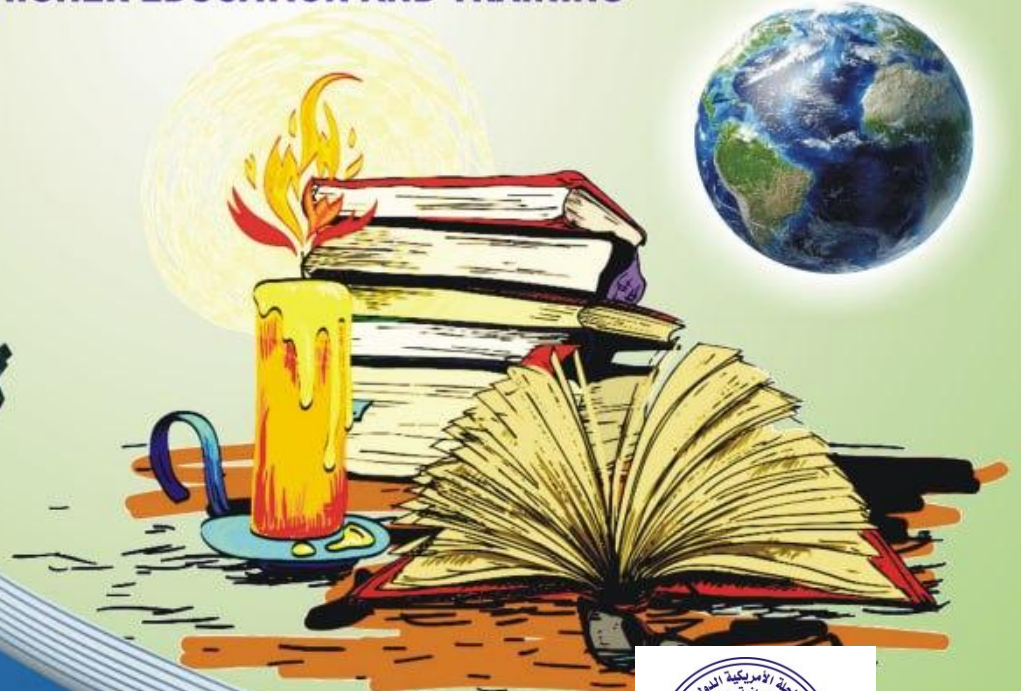
المجلة الأمريكية الدولية للعلوم الإنسانية والاجتماعية

American International Journal of Humanities and Social Sciences

ISSN - 2710 - 4834 / رقم الايداع في دار الكتب والوثائق العراقي : ٢٤٦٠

تصدر عن الأكاديمية الأمريكية الدولية
للتعليم العالي والتدريب

ISSUED BY AMERICAN INTERNATIONAL ACADEMY
OF HIGHER EDUCATION AND TRAINING







رئيس التحرير- أ.د. حاتم جاسم الحسون، رئيس الاكاديمية الامريكية الدولية للتعليم العالي والتدريب. مدير التحرير- أ.د. حسام الدين جاد الرب، أستاذ ورئيس قسم الجغرافيا. كلية الآداب . جامعة أسيوط، جمهورية مصر العربية.

نائب مدير التحرير. أ.د. هند عباس على الحمادي-أستاذ بقسم اللغة العربية وعلومها-كلية التربية للبنات-جامعة بغداد، الجمهورية العراقية (مدقق اللغة العربية).

سكرتارية التحرير

1. أ.م.د. محمد حسن أبو رحمة . وزارة التربية - فلسطين
2. أ.سكينة ابراهيم الصبري . الشؤون الإدارية . الأكاديمية الأمريكية الدولية للتعليم العالي والتدريب.

أعضاء هيئة التحرير

1. أ.م.د.حقي اسماعيل ابراهيم ، ملية التربية ،الجامعة المستنصرية ،. الجمهورية العراقية . مدقق عام.
2. أ.م.د. خالد ستار القيسي ، عميد كلية الاعلام ، الاكاديمية الامريكية الدولية للتعليم العالي والتدريب.
3. أ. مجدي عبد الله الجايح، كلية اللغات والعلوم الانسانية،الأكاديمية الامريكية الدولية للتعليم العالي والتدريب. (مدقق اللغة الانكليزية)
4. أ. خالد الانصاري، كلية علوم التربية،جامعة محمد الخامس ،الرباط، المملكة المغربي. (التنضيد)
5. أ.محمد تايه محمد . بك ادارة اعمال . كلية الادارة والاقتصاد . جامعة الكوفة. (تصميم).

أعضاء الهيئة العلمية

1. أ.د. أبكر عبد البنات آدم . مدير جامعة القرآن الكريم وتأصيل العلوم . جمهورية السودان.
2. أ.د. إلهام شهرزاد روابح . محاضر في كلية الحقوق والعلوم السياسية . جامعة البليدة 2 . الجمهورية الجزائرية.

3. أ.د. آمال العرابوي مهدي - رئيس قسم التربية المقارنة بكلية التربية - جامعة بورسعيد، جمهورية مصر العربية.
4. أ.د. أمل مهدي جبر - رئيس قسم العلوم التربوية والنفسية .كلية التربية للبنات . جامعة البصرة، جمهورية العراق.
5. أ.م.د. آوان عبد الله محمود الفيضي . دكتوراه قانون خاص . كلية الحقوق . جامعة الموصل . العراق.
6. أ.د. إيمان عباس علي حسن الخفاف - عميد كلية التربية الأساسية . الجامعة المستنصرية ، جمهورية العراق.
7. أ.د. برزان ميسر حامد أحمد الحميد . كلية التربية للعلوم الإنسانية. جامعة الموصل . جمهورية العراق
8. أ.م.د. تارا عمر أحمد - كلية العلوم السياسية . جامعة السليمانية . جمهورية العراق .
9. أ.م.د. تحرير علي حسين علوان - تدريسي في كلية الفنون الجميلة - جامعة البصرة - العراق.
10. أ.د. حسين عبد الكريم أبو ليله . وزارة التربية والتعليم . فلسطين .
11. أ.د. خليفة صحراوي . رئيس قسم اللغة العربية وآدابها . كلية الآداب والعلوم الإنسانية والاجتماعية . جامعة باجي مختار عنابة . الجمهورية الجزائرية.
12. أ.د. داود مراد حسين الداودي . دكتوراه العلوم السياسية . مدير وحدة البحوث والدراسات . جامعة القادسية . كلية القانون . جمهورية العراق.
13. أ.د. راشد صبري محمود القصبي - أستاذ التخطيط التربوي واقتصاديات التعليم بكلية التربية . جامعة بورسعيد . جمهورية مصر العربية.
14. أ.د. سندس عزيز فارس الفارس - خبير تربوي - عميد كلية الدراسات العليا والبحث العلمي في الاكاديمية الأمريكية . جمهورية العراق .
15. أ.د. عدنان فرحان الجوراني . أستاذ الاقتصاد . جامعة البصرة . جمهورية العراق.
16. أ.د. غادة غازي عبد المجيد - أستاذ في كلية التربية للعلوم الإنسانية - جامعة ديالى . جمهورية العراق.
17. أ.د. ماجدولين محمد النهبي - كلية علوم التربية . جامعة محمد الخامس . الرباط، المملكة المغربية.
18. أ.د. ماهر مبدر عبد الكريم العباسي . نائب عميد كلية التربية للعلوم الإنسانية . جامعة ديالى . جمهورية العراق.
19. أ.م.د. محمد ماهر محمود الحنفي . رئيس قسم أصول التربية . كلية التربية . جامعة بور سعيد . جمهورية مصر العربية.

20. أ.م.د. عبد الباقي سالم - تدريسي في كلية التربية البدنية وعلوم الرياضة - جامعة بابل - العراق
21. أ.د. ناهض فالح سليمان - كلية التربية للعلوم الإنسانية . قسم اللغة الإنجليزية . جامعة ديالى . جمهورية العراق.
22. أ.د. نبيل محمد صالح العبيدي . عميد كلية الدراسات العليا . الجامعة اليمنية . الجمهورية اليمنية.
23. أ.د. نزهة إبراهيم الصبري نائب رئيس الأكاديمية الأمريكية الدولية للتعليم العالي والتدريب - المملكة المغربية.
24. أ.د. نصيف جاسم أسود سالم الأحبابي . كلية التربية للعلوم الإنسانية . قسم الجغرافية . جامعة تكريت . جمهورية العراق.
25. أ.د. نورة محمد مستغفر . أستاذ التعليم العالي مؤهل، المركز الجهوي لمهن التربية والتكوين، المملكة المغربية.
26. أ.د. هاله خالد نجم - رئيس قسم الترجمة . كلية الآداب - جامعة الموصل - جمهورية العراق .
27. أ.د. وسن عبد المنعم ياسين - أستاذ الأدب العربي - كلية التربية للعلوم الإنسانية . جامعة ديالى . الجمهورية العراق .

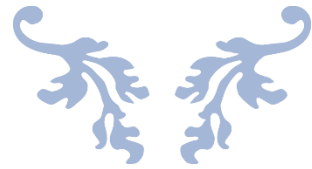
أعضاء الهيئة الاستشارية

- 1- أ.م.د. آرام نامق توفيق . كلية العلوم . جامعة السليمانية . جمهورية العراق .
- 2- أ.د. خالد عبد القادر التومي - باحث في المركز القومي للبحوث والدراسات العلمية . ليبيا .
- 3- أ.د. رائد بني ياسين - عميد كلية الأعمال . قسم نظم المعلومات . الجامعة الأردنية - فرع العقبة . المملكة الأردنية الهاشمية .
- 4- أ.م.د. رشيدة علي الزاوي - أستاذ التعليم العالي . المركز الجهوي لمهن التربية والتكوين . الرباط . المملكة المغربية .
- 5- أ.م.د. رضا فجة علم الاجتماع - كلية العلوم الإنسانية والاجتماعية - جامعة محمد بوضياف - المسيلة - الجمهورية الجزائرية .
- 6- أ.د. كامل علي الويبة - رئيس جامعة بنغازي الحديثة - ليبيا .
- 7- أ.د. علي سموم الفرطوسي . كلية التربية الأساسية . الجامعة المستنصرية . جمهورية العراق .
- 8- أ.د. حدة قرقور . كلية الحقوق . جامعة محمد بوضياف . المسيلة . الجمهورية الجزائرية .

- 9- أ.د. مازن خلف ناصر. كلية القانون . جامعة المستنصرية . جمهورية العراق .
- 10- أ.م.د. محمد عبدالفتاح زهرى- رئيس قسم الدراسات الفندقية- كلية السياحة والفنادق -
جامعة المنصورة- جمهورية مصر العربية.
- 11- أ.م.د. مروة إبراهيم زيد التميمي . كلية الكنوز . الجامعة الأهلية . جمهورية العراق .
- 12- أ.م.د. هلال قاسم أحمد المرسي . عميد الشؤون الأكاديمية . جامعة العلوم الحديثة . الجمهورية
اليمنية.



كلمة العدد



بِسْمِ اللَّهِ الرَّحْمَنِ الرَّحِيمِ ، الْحَمْدُ لِلَّهِ عَلَى فَضْلِهِ وَنِعْمَتِهِ ، وَالصَّلَاةُ وَالسَّلَامُ عَلَى

رَسُولِهِ الْكَرِيمِ وَآلِهِ ، أَمَا بَعْدُ ..

بَفَجْرِ جَدِيدٍ .. وَبُرُوعِ شَمْسٍ سَاطِعَةٍ .. وَأَمَلٍ بِعَالَمٍ يَصْدَحُ الْآفَاقُ بِعُقُولٍ وَضَعَتْ أَفْكَارَهَا ، وَمُسَلِّمَاتَهَا عَلَى سُطُوحِ أَوْرَاقِهَا .
فَالفِكرَةُ لَيْسَتْ مُجَرَّدَ لَفْظٍ تُسَمَّى لَهَا الْأَشْيَاءُ ، وَلَكِنَّهَا رَمْزٌ لَبَسَ جَوْهَرَ الْمَعْنَى عَلَى عَتَبِ الْمَعْنَى مُسْتَقِلًّا عَنِ الْفِكرَةِ ؛ وَلِأَنَّ
اللُّغَةَ شَيْءٌ خَارِجِيٌّ لِمَضْمُونِ الْفِكرِ .

الفِكرَةُ حِينَ تَلْفُحُ الْمَفْرَدَةَ لِنَتَقُفُهَا اللُّغَةَ ؛ إِنَّمَا هُوَ عَالَمٌ يَجْرُ وِراءَهُ تَدَاعِيَاتٌ ذَهْنِيَّةٌ وَيَسْحُبُنَا إِلَى نَتَائِجِ نَزِيدِهَا تَمَامًا كَتَمَكَ الْأَبْوَابِ
السَّحْرِيَّةِ الْقَدِيمَةِ فِي قِصَصِ أَلْفِ لَيْلَةٍ وَلَيْلَةٍ الَّتِي تَفْتَحُ عَقِبَ كَلِمَةِ السَّرِّ ، فَيَجْرُ الْمَرْءُ بَعْدَهَا إِلَى عَالَمٍ مِنَ الْمِدْهَشَاتِ وَالْعَرَائِبِ ،
وَاللَّفْظُ هُوَ الْقَالِبُ اللَّغَوِيُّ الَّذِي يَسْتَعْمَلُ الْفِكرَةَ فِي نَسَقٍ خَاصٍ بَعِيدٍ عَنِ بِنَاءِ اللُّغَةِ مُتَجَاوِزًا الْحُدُودَ الْمُعْجَمِيَّةَ ؛ لِتَغْدُو الْفِكرَةُ جِزَاءً
مِنَ النَّصِّ الَّذِي تَرُدُّ فِيهِ ؛ لِتَظْهَرَ دَلَالَاتُ تَتَجَاوَزُ الْحُدُودَ الْبِنَائِيَّةَ مَعَ مَلاحِظَةِ أَنَّ الْقَالِبَ الْبِنَائِيَّ مُرْتَبِّبٌ تَرْتِيبًا مُقْصُودًا ، كَوْنِ الْفِكرَةَ
صُورَةً ذَهْنِيَّةً غَيْرَ ثَابِتَةٍ ، إِلَّا أَنَّ الْقَالِبَ الْبِنَائِيَّ وَالْفِكرَةَ مُتَرَبِّطَانِ فِي آدَاءِ الْمَعْنَى الْمُقْصُودِ الَّذِي يَظْهَرُ جَلِيًّا فِي النَّصِّ وَاقِيعَاتِهِ
وَتَدَاعِيَاتِهِ الدَّلَالِيَّةِ ، وَإِذَا أَرَدْنَا الْحَوْضَ فِي تَشْكِيلَاتِ الْأَفْكَارِ الَّتِي بَأَنْتَ هُنَا سَتَكُونُ الْعُنُودَاتِ الَّتِي أَعْلَنْتَ هِيَ الْمَفَاتِيحُ الَّتِي عَنُونَتِ
مَضْمُونِ الْفِكرَةَ .

فَجَاءَتْ بِحُوثُ هَذَا الْعَدَدِ مِنْ الْمَجَلَّةِ الْأَمْرِيكِيَّةِ لِلْعُلُومِ الْإِنْسَانِيَّةِ وَالْإِجْتِمَاعِيَّةِ الصَّادِرَةَ عَنِ الْأَكَادِمِيَّةِ لِلتَّعْلِيمِ الْعَالِيِّ وَالتَّدرِيبِ
تَحْمَلُ جَمْهَرَةً مِنَ الْأَفْكَارِ الْمُتَنَوِّعَةِ فِي عِلْمِ اللُّغَةِ وَالْأَدَبِ وَمِيَادِينِ السِّيَاسَةِ وَعِلْمِ الْإِجْتِمَاعِ وَعِلْمِ الْجُغْرَافِيَّةِ ، وَالْقَانُونِ ، وَالْحَقُوقِ
، فَضْلاً عَنِ عُلُومِ الطَّرَائِقِ الْمُتَبَايِنَةِ فِي فَنُونِ الْمَهَارَاتِ وَالتَّقْنِيَّةِ لِطَيْفٍ مِنَ التَّخْصُصَاتِ الْعِلْمِيَّةِ ، وَفِي كُلِّ تِلْكَ الْعِلْمِ قَدَمَهَا جُلَّةٌ مِنَ
الْعُلَمَاءِ لَمْ قَلَمُهُمُ السَّاطِعُ وَقُدْرَاتُهُمُ الْعِلْمِيَّةُ ، وَخُبْرَاتُهُمُ الْمَعْرِفِيَّةُ ، فِي التَّفَنُّنِ فِي اسْتِعْمَالِ الْفِكرَةَ بِأَفْضَى دَرَجَاتِ الْوَعْيِ وَالتَّرْكِيزِ ،
وَاتَّفَقُوا تَطْبِيقَ الْمُسْتَوِيَّاتِ اللُّغَوِيَّةِ كَافَةً فَضْلاً عَنِ اتِّبَاعِ الْمَنْهَجِ الْعِلْمِيِّ الصَّحِيحِ فِي بَيَانِ أَفْكَارِهِمْ ، وَتَحْوِاحِ فِي إِبْضَاحِ مَا يَرُونَهُ
الْأَفْضَلَ فِي تَقْدِيمِ التَّلْقِينِ ، وَالتَّدرِيسِ ، وَالْمَنْهَجِ الْأَجُودِ فِي التَّحْلِيلِ ، وَالطَّرَائِقِ الْأَوَّلَى اتِّبَاعَهَا لِلْبَاحِثِينَ ، وَالدَّرَاسِينَ ، وَلِمَنْ يَضَعُ
بِدَايَاتِهِ فِي الْبَحْثِ وَالتَّنْقِيْبِ . وَسَتَكُونُ هَذِهِ الْبُحُوثُ الْمَعْلُنةُ الْمُنَارَةَ الْعِلْمِيَّةَ الَّتِي لَهَا مَكَانَتُهَا بَيْنَ مَنَارَاتِ الْعُلُومِ الَّتِي تُقَدَّمُ فِي
عَالِمِنَا الْيَوْمِ عَبْرَ الْفَضَاءِ الْأَلِكْتَرُونِيِّ .

و لا بَدَّ لَنَا مِنَ الْقَوْلِ إِنَّ الْعَدَدَ الْخَامِسَ مِنَ الْمَجَلَّةِ جَاءَ تَكْمِلَةً لِنَشْرِ الْبُحُوثِ الْمَشْتَرَكَةِ فِي الْمَوْقِعِ الثَّانِي وَالثَّلَاثِ ضَمَّنَ سَلْسَلَةَ
الْمَوْقِعَاتِ الَّتِي أَقَامَتِهَا الْأَكَادِمِيَّةُ ، فَضَمَّ أَرْبَعَةَ عَشْرَةَ بَحْثًا عِلْمِيًّا مُحْكَمًا وَفَقًّا لِقَوَاعِدِ الْأَكَادِمِيَّةِ الَّتِي خَصَّصَتْهَا سِيَّاسَةَ الْمَجَلَّةِ فِي قَبُولِ
الْبَحْثِ وَنَشْرِهَا ، وَ نُسخَةُ الْعَدَدِ الْمُنشُورِ سَتَكُونُ عَلَى الْمَوْقِعِ الْأَلِكْتَرُونِيِّ الرَّسْمِيِّ لِلْأَكَادِمِيَّةِ الْأَمْرِيكِيَّةِ لِلتَّعْلِيمِ الْعَالِيِّ وَالتَّدرِيبِ
<https://www.aijhssa.us> ، وَتَتَقَدَّمُ بِأَمْنِيَّاتِ الشُّكْرِ وَالتَّقْدِيرِ لِجَمِيعِ الْبَاحِثِينَ فِي إِعْدَادِ الْعَدَدِ الْخَامِسِ وَالْمُسَاهِمِينَ فِيهِ .

الملاحظة القانونية

البحوث المنشورة في المجلة لا تعبر عن وجهة نظر المجلة ، بل عن رأي كاتبها .



فهرس الموضوعات

أداء الحكومة العراقية " للمدة (2006 - 2020)"

أ.د. طه حميد حسن العنكي / م.م. علي محسن دشر الماهين 10

امراً بنقطة واحدة لـ وارد بسام السالم . قراءة في تفكيك رتب جملة الفعل المتعدي ومعانيها

أ.م.د. حقي إسماعيل الجبوري 46

فاعلية إستراتيجية العصف الذهني وفق نظرية التعلم المستند الى الدماغ في تنمية التفكير التأملي لدى طلاب المرحلة الجامعية

أ.د. سندس عزيز فارس 63

ظاهرة العنف الاسري في العراق: أسبابها واثارها والسبل القانونية لمعالجتها

أ.م. د. اسراء علاء الدين نوري احمد 84

السياسة الخارجية الأمريكية تجاه العراق في عهد ترامب

أ.م. د. برهان علي محمد سعيد 100

حالات الاختفاء القسري في العراق وإشكاليات المواجهة من المنظورين السياسي والقانوني

أ.د. حسين عبدعلي عيسى 124

فاعلية استراتيجية التعلم المعكوس على الدافعية العقلية والتحصيل الدراسي في تدريس

الاحصاء التربوي لدى طلبة كلية التربية

أ.م. د. أزهار علي حسين ابراهيم 146

بيان حقوق المرأة السياسية في الإسلام ودورها في المجال السياسي

أ.م.د. حسين زبير ثلج الفهداوي / الباحثة ميادة علي عبد النبي 171

المعرفة المستدامة وعلاقتها بالاداء الريادي في الكليات الحكومية والاهلية في محافظة بغداد

م.د. الاء عبد الكريم غالب 185

رائية الأزري الكبير (ت1211هـ) في رثاء الإمام الحسين (عليه السلام) دراسة في بنية القصيدة

د. بلقيس خلف رويح الزبيدي 212

السيطرة المعرفية وعلاقتها بالتفكير الحاذق لدى طلبة الجامعة

أ.م.د فاطمة عباس مطلق 237

التجاوزات على التصميم الاساس في مدينة الرمادي

م.م انعام محمد عايد 272

مهارات التواصل لدى معلمي ومعلمات التربية الخاصة

الباحثة / نور سلام خلف الطائي 297

المعرفة المستدامة وعلاقتها بالاداء الريادي في الكليات الحكومية والاهلية في محافظة بغداد

م.د الاء عبد الكريم غالب

كلية دجلة الجامعة الاهلية

Alaa.abdulkarem@duc.edu.iq

007967707002195

المستخلص

يهدف البحث الحالي الى اختبار العلاقة والتاثير بين المعرفة المستدامة و الاداء الريادي لكلية الادارة والاقتصاد جامعة بغداد و كلية دجلة الجامعة التي تمثل الجامعة الاهلية ، وتم اختيار عينة البحث بطريقة العينة العشوائية والمكونة من (37) تدريسي في كلية الادارة والاقتصاد جامعة بغداد ، و (40) تدريسي في كلية دجلة الجامعة ، اعتمد البحث على المنهج الوصفي التحليلي، وتم الاعتماد على الاستبانة كاداة رئيسة لجمع البيانات والمعلومات، واستخدم البحث ادوات الاحصاء الوصفي و معامل ارتباط بيرسون و الانحدا الخطي البسيط بالاعتماد على البرنامج الاحصائي (SPSS. V.24)، توصل البحث الى اعتماد كلا من الجامعات الحكومية والاهلية على المعرفة المستدامة و الاداء الريادي وانه توجد علاقة ارتباط وتأثير بين المتغيرين ولا توجد فروق ذات دلالة معنوية لمتغيرات البحث بين الجامعتين لانهما تواجهان ذات الظروف وتكاد ان تكون الاجراءات واساليب جمع المعرفة وتوظيفها لتحقيق الاداء الريادي في ظل بيئة متقلبة مشابجه، وكانت اهم التوصيات ضرورة اهتمام الجامعات باكتساب معرفة جديدة وخنز المعرفة المفيده منها وتطبيقها والاحتفاظ للمعرفة الجوهرية وعلى عمادة الجامعات ادراك اهمية الاداء الريادي اذا ما ارادت ان تصف مصاف الجامعات العاملة الرصينة.

الكلمات الرئيسية : المعرفة الريادية ، الاداء الريادي، الجامعات الحكومية، الجامعات الاهلية .

Sustainable knowledge and relationship to Entrepreneurial Performance in governmental and private colleges in Baghdad

Dr. Alaa Abdulkareem Ghaleb

Dijlah University College

Alaa.abdulkarem@duc.edu.iq

Mobile number: 007967707002195

Abstract

The current research aims test the relationship and effect between sustainable knowledge and the pioneering performance of College Management and Economics, University of Baghdad, and University College of dijlal, The sample was chosen by a random method consisting of (37) teachers in the College of Administration and Economics, University of Baghdad, and (40) A teacher at Dijlah University College, the research relied on the descriptive and analytical approach, and the questionnaire was relied on as a primary tool for collecting data and information, and the study used descriptive statistics tools, Pearson correlation coefficient and simple linear regression depending on the statistical program (SPSS. V.24). The research is based on the reliance of both public and private universities on sustainable knowledge and entrepreneurial performance, that there is a correlation and reporting relationship between the two variables, and that there are no significant differences of moral research variables between the two universities because they face the same conditions and the procedures and methods of collecting knowledge and employing them to achieve entrepreneurial performance in an environment Similarly, the most critical recommendations were the necessity for universities to pay attention to acquiring new knowledge, storing useful knowledge from it, applying it, and preserving essential knowledge.

The Deanship of Universities must realize the importance of pioneering performance if it wants to describe global universities' ranks.

Key words: Entrepreneurial Knowledge, Entrepreneurial Performance, Public Universities, Private Universities.

المقدمة

تواجه الجامعات العراقية عموماً تحديات كثيرة واخرها ازمة كورونا التي غيرت نظام التعليم من التقليدي الى الالكتروني مما فرض على عمادة الجامعات اكتساب مهارات ومعرفة جديدة لم تكن في السابق تعتمد عليها بشكل جوهري في العملية التعليمية ، وهذا يفرض على المؤسسات ان تحفز قدراتها على اكتساب مزيدا من المعرفة الجديدة وان توظفها بصورة سريعة اذا ما اردت ان تحقق الاداء الريادي في ظل بيئة شديدة التنافس ومن ثم الاحتفاظ بالمعرفة المفيدة ، وتكون البحث الحالي من اربعة محاور اذ تضمن المحور الاول منهجية البحث والدراسات السابقة واهتم المحور الثاني بالاطار النظري اما المحور الثالث فقد تناول الاطار العملي واختتم البحث بالاستنتاجات والتوصيات.

المحور الاول: منهجية البحث والدراسات السابقة

اولاً: مشكلة البحث

شهد العالم في السنوات الاخيرة تغيرات جذرية ومتلاحقة في بيئة الاعمال التنافسية، التي انعكست تأثيراتها بوضوح على الاساليب الادارية مما ظهرت الحاجة الى التنبؤ بمستقبل المؤسسات التعليمية سواء كانت مؤسسات عامة ام خاصة وايجاد الطرائق التي من شأنها ان تعزز ادائها الريادي اذا ما تم توظيف المعرفة المستدامة في ظل بيئة تتسم باللاتاكيد، ومن هنا جاءت مشكلة البحث متمثلة في الإجابة عن السؤال الرئيس الآتي:-

1. ما هو مستوى المعرفة المستدامة و الاداء الريادي في الجامعات الحكومية والاهلية؟.
2. هل توجد علاقة ارتباط وتأثير بين المعرفة المستدامة والاداء الريادي في الجامعات الحكومية والاهلية؟.
3. هل توجد فروق معنوية بين كلية الادارة والاقتصاد جامعة بغداد وكلية دجلة الجامعة حول متغيرات البحث؟.

ثانياً: أهمية البحث

تظهر أهمية هذا البحث فيما يلي:-

1. تعد مواضيع المعرفة المستدامة والاداء الريادي من الموضوعات الحيوية والتي ما تزال البحوث الادارية غير مشبعة بمهدين الموضوعين المهمين.
2. رفد المكتبة العربية بالادبيات وافادة الباحثين في ذات الحقل المعرفي .
3. تبرز أهمية المعرفة المستدامة كأسلوب في تحسين الاداء للمؤسسات التعليمية وتطويرها في ظل الريادية.
4. افادة المؤسسات المبحوثة من خلال تدقيق جملة من الاستنتاجات والتوصيات التي من المحتمل افادة المنظمة المبحوثة.

ثالثاً: اهداف البحث

بسعي البحث لتحقيق الأهداف الآتية:-

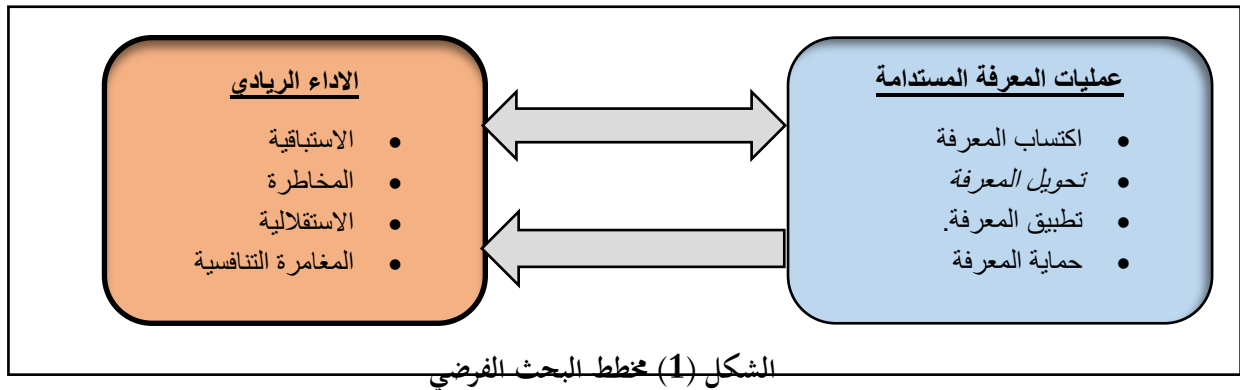
1. المعرفة المستدامة في الكليات الحكومية والاهلية في محافظة بغداد
2. الاداء الريادي في الكليات الحكومية والاهلية في محافظة بغداد
3. العلاقة بين المعرفة المستدامة والاداء الريادي في الكليات الحكومية والاهلية في محافظة بغداد

4. اسهام المعرفة المستدامة في الاداء الريادي في الكليات الحكومية والاهلية في محافظة بغداد

رابعاً: فروض البحث

1. الفرضية الرئيسة الاولى ((توجد علاقة ذات دلالة معنوية في العلاقة بين المعرفة المستدامة والاداء الريادي في الكليات الحكومية والاهلية في بغداد)).
2. الفرضية الرئيسة الثانية ((يوجد اسهام دال معنويًا للمعرفة المستدامة والاداء الريادي في الكليات الحكومية والاهلية في محافظة بغداد)).
3. الفرضية الرئيسة الثالثة ((توجد فروق معنوية بين كلية الادارة والاقتصاد جامعة بغداد وكلية دجلة الجامعة في مستوى ادارة المعرفة المستدامة و الاداء الريادي)).

خامساً: مخطط البحث الفرضي



المصدر : الشكل من اعداد الباحثة

سادساً: مجتمع وعينة البحث :

تألف مجتمع البحث من كلية الادارة والاقتصاد جامعة بغداد وكلية دجلة الجامعة، وتم اختيار عينة البحث بمقدار 15% من اجمالي المجتمع، وتم توزيعها باستخدام اسلوب العينة العشوائية وتم توزيع 50 استبانة في كل جامعة، وتم استرداد الاستبانات الصالحة للتحليل الاحصائي، وكانت نسبة استجابة استاذة كلية دجلة اكثر من كلية الادارة والاقتصاد وكما موضح في الجدول (1) ادناه :

الجدول (1) مجتمع وعينة البحث ونسبة الاستجابة

اسم الكلية	حجم المجتمع	العينة 15% من اجمالي المجتمع	عدد الاستبانات الموزعة	عدد البيانات المستردة والصالحة للتحليل الاحصائي	نسبة الاستجابة

كلية الادارة والاقتصاد	238	36	50	37	74%
كلية دجلة الجامعة	178	27	50	40	50%

ويوضح الجدول (2) خصائص عينة البحث المستهدفة وكما يأتي:

جدول (2) خصائص عينة البحث (77)

المعلومات	الخاصية	العدد	النسبة
الجنس	ذكر	34	44%
	انثى	43	56%
	المجموع	77	100%
العمر	30-21	17	22%
	40-31	24	31%
	50-41	21	27%
	60-51	15	20%
	المجموع	77	100%
التحصيل الدراسي	دبلوم عالي	5	6%
	ماجستير	50	65%
	دكتوراه	22	29%
	المجموع	77	100%
عدد سنوات الخدمة	اقل من 5	12	18%
	10-6	42	55%
	15-11	23	27%
	المجموع	77	100%

سادسا: حدود البحث

1. حدود علمية: متمثلة بما جاء باهداف البحث، وتحديد متغيراته المعرفة المستدامة كمتغير مستقل والمتغير المعتمد المتمثل بالاداء الريادي.
2. حدود زمانية : تم اجراء البحث بجانبية النظري والعملي للمدة الزمنية من 1-12-2020 ولغاية 1-3-2021 وتضمن الزيارات الاولية وتوزيع الاستبانة واسترجاعها وتحليلها وتفسيرها.
3. حدود مكانية: تم تطبيق الجانب العملي من البحث في كلية الادارة والاقتصاد جامعة بغداد و كلية دجلة الجامعة في محافظة بغداد.

4. حدود بشرية: طبقت الدراسة على الهيئة التدريسية استهدف البحث (37) تدريسي في كلية الادارة والاقتصاد جامعة بغداد و (40) تدريسي في كلية دجلة .

سابعاً: الدراسات السابقة

1. الدراسات المتعلقة بمتغير المعرفة المستدامة

أ. اهتمت دراسة (Oberer & Erkollar, 2013) بتطوير نظام إدارة معرفة يركز على وسائل التواصل الاجتماعي للجامعة لمشاركة الكادر التدريسي معارفهم بسهولة مع الطلبة ، وطورت الدراسة هياكل لبيئة إدارة المعرفة المستدامة للجامعات ومزجها مع تكنولوجيا المعلومات وتأسيس قواعد معرفة وقدمت الدراسة الفكرية مجموعة من المقترحات وتم الاستفادة منها في تعزيز الاطار النظري للبحث.

ب. تناولت دراسة (Mohamad et al, 2020) دور ادارة المعرفة المستدامة في تعزيز الابداع والابتكار والتفاعل مع متغيرات البيئة الخارجية لتحقيق الاداء المتفوق ، وتم اعتماد الاستبيان في جمع المعلومات وتو توزيعها على 202 عامل في شركة ماليزية ، وتم تحليل الاحصاء الوصفي في برنامج WarpPLS على أساس نمذجة المسار وأوضح النتائج أن ثلاثة من الأبعاد الأربعة لإدارة المعرفة ، وهي اكتساب المعرفة وتطبيق المعرفة وحماية المعرفة كانت مرتبطة بشكل إيجابي وكبير بقدرة الشركة على الابتكار وتم الاستفادة من البحث في بناء مقياس متغير المعرفة المستدامة.

2. الدراسات المتعلقة بمتغير الاداء الريادي

أ. ركزت دراسة (جمعة، 2017) على اختيار علاقة الارتباط بين تكنولوجيا المعلومات و ريادة المؤسسات وتم استخدام الاستبانة لجمع البيانات وتم توزيع 32 استثمار وتم توظيف برنامج spss لتحليل النتائج ، وتم التوصل الى وجود علاقة ارتباط بين المتغيرين ، واستفاد البحث الحالي من الدراسة في تصميم مقياس متغير الاداء المستدام.

ب. عكست دراسة (majeed & Mohammed) دور الصراع في الاداء الريادي ، وعلاقتها برأس المال النفسي الوسيط كمتغير وسيط في مدارس المتميزين في مدينة بغداد. وقد تم اعتماد المنهج الوصفي والتحليلي جمعت البيانات من (442) مبحوثاً ، واستخدمت المقابلات الشخصية والملاحظات الميدانية كأدوات مساعدة في الجمع. هم. استخدم الباحث البرامج الإحصائية (SPSS V.23؛ Amos V.23) وتم التوصل الى ان الصراع البناء يعزز الاداء الريادي وان راس المال النفسي يزيد من تأثير الصراع البناء في الاداء الريادي وتم الاستفادة من الدراسة في تعزيز الاطار النظري .

ثامناً: ادوات البحث

تم استخدام الاستبانة كأداة رئيسة في جمع البيانات والمعلومات وتم استخدام مقياس (ليكرت) الخماسي ، وتم اعتماد نموذج (Mohamad & et al, 2020) في بناء فقرات المتغير المستقل والمتمثل بالمعرفة المستدامة وعدد فقراته (20) فقرة، و نموذج (جمعة، 2017) لبناء فقرات المتغير التابع والمتمثل بالاداء الريادي وعدد فقراته (20) فقرة.

اما الادوات الاحصائية فقد تم الاعتماد على الوسط الحسابي والانحراف المعياري ومعامل الاختلاف ومعامل ارتباط بيرسون و معادلة الانحدار الخطي البسيط.

تاسعاً: منهج البحث

اعتمدت الباحثة المنهج الوصفي التحليلي الذي يعتمد على: تحليل مفهوم المعرفة المستدامة في المؤسسات التعليمية لإمكانية تطبيقها لتحسين الاداء الريادي التي ستعكس علي تنمية المجتمع بشكل عام.

عاشرا : صدق وثبات متغيرات البحث

تم اختبار الصدق الظاهري للاستبانة عن طريق عرضها على عدد من المحكمين المختصين ليقدروا مدى تمثيل فقرات المقياس للصفة المراد قياسها وطلبوا تعديل عدد منها وكانت نسبة اتفاق الخبراء (90%) ، اما اختبار صدق المحتوى والثبات فسيتم ايضاحه بالجدول (3) الاتي :

جدول(3) يوضح معامل الثبات الفا كرونباخ وصدق المحتوى للمتغيرات

المتغير	عدد الفقرات	الثبات	صدق المحتوى
المعرفة المستدامة	20	.863	.928
الاداء الريادي	20	.837	.914
اجمالي	40	.903	.950

ويدل الثبات على احتمالية الحصول على نتائج مشابهة فيما لو تم اعادة توزيع الاستبانة وكان اجمالي الثبات (90.3%) مما يعني ان الاستبانة تمتلك ثبات عالٍ، وتم استخراج الصدق من جذر الثبات فاذا كانت قيمة الصدق اعلى من (0.72) فتشير النتيجة الى ان الاستبانة تتمتع بصدق مقبول ، ويتبين من الجدول ان قيمة صدق المحتوى (95%) مما يدل على وجود صدق عالٍ للاستبانة وان فقراتها تتناسب مع هدف الاستبانة التي صممت من اجله.

المحور الثاني: الاطار النظري

اولا: مفهوم ادارة المعرفة المستدامة

تعد ادارة المعرفة المستدامة المنهج الأنسب للمؤسسات التعليمية التي تمتلك خزين من المعرفة المتراكمة ، وبالرغم من تعددية مفهوم الاستدامة واخذها مجالات بيئية واقتصادية واجتماعية كثيرة الا ان المقصود بالاستدامة هو الاحتفاظ بالمعرفة اطول وقت ممكن لزيادة الانتفاع بها بمعنى ان هذا المفهوم اقرب لمفهوم استغلال المعرفة (Oberera & Erkollarb, 2015: 947)، وتم تعريف ادارة المعرفة المستدامة من قبل عدة باحثين اذ عرفها (Aschehouget al, 2013: 45) على أنها المعرفة التي تسهل تطوير السياسات ذات النتائج المستدامة، و عرفها (Tubigi & al shawi, 2015: 168) بانها نسيج من الخبرات والمهارات والقدرات المعرفية الضمنية والظاهرة المتراكمة لدى عمال المعرفة في المنظمة. ويرى (Hajric,2018:4) بانها عملية انشاء القيمة ورفعها بهدف التحسين المستدام لتحقيق الاهداف التنظيمية بكفاءة وفاعلية، استنادا الى التعاريف اعلاه عرفت الباحثة ادارة المعرفة المستدامة بانها التوظيف الامثل لمهارات وخبرات الافراد وتطبيقها بالشكل الذي يرفع قيمة المنظمة والاحتفاظ بها لاطول فترة ممكنه.

ثانيا: اهمية ادارة المعرفة المستدامة

تتضح أهمية ادارة المعرفة المستدامة بانها النهج الذي يعزز من عملية التعلم المنظمي لمواجهة الظروف المتقلبة لتحافظ المنظمة على مركزها التنافسي للمدى البعيد ، وتوفر الاستغلال الامثل للمعرفة المكتسبة لان الحصول على المعرفة يكلف المنظمة موارد مالية وبالتالي يحتم على مدير ادارة المعرفة معرفة الانتفاع منها واعادة استخدامها عدة مرات (Momeni et al, 2011: 71) ، يعد نهج ادارة المعرفة المستدامة الجليل الاكثر تطورا من ادارة المعرفة (Alexander et al, 2016: 615). يمكن أن تساعد المعرفة في تغيير المواقف والاتجاهات وتحسين الإجراءات بالإضافة إلى ذلك ، يمكن أن تزداد مستويات الوعي مما قد يؤدي إلى مواقف وسلوكيات أكثر ملاءمة (Claudia et al, 2020: 7).

ثالثا: ابعاد ادارة المعرفة المستدامة

تم اعتماد اربعة ابعاد لادارة المعرفة المستدامة في الدراسة الحالية هي اكتساب المعرفة و تحويل المعرفة و تطبيق المعرفة و حماية المعرفة وكما يأتي :

1. اكتساب المعرفة : استجابة للفجوات المعرفية في المنظمة ، يجب اكتساب معرفة جديدة يمكن أن تكون هذه عملية تطوير معرفة جديدة أو ربط وإعادة تكوين وإعادة صياغة المعرفة الحالية تستمد المعرفة من مصادر البيئة الداخلية والبيئة الخارجية (Oberera & Erkollar, 2015: 947).
2. تحويل المعرفة : تتضمن تحويل المعرفة هي انتقال المعرفة من مصادرها الى الاقسام التي تحتاجها ويجب ان تكون عملية التحويل تمتاز بالسرعة والدقة المناسبة (Raymond et al, 2019: 9)
3. تطبيق المعرفة : الهدف الرئيسي من تطبيق المعرفة هو ضمان وصول المعرفة بسهولة لجميع المستخدمين (Abdelkader, 2010: 133)
4. حماية المعرفة: يقصد بحماية المعرفة هي قدرة المنظمة على الحفاظ على المعرفة من الضياع او السرقة او الاستخدام غير القانوني و التطفل من قبل المتسللين بهدف الانتفاع منها لاطول فترة ممكنه (Davis et al, 2014: 13)

رابعا: مفهوم الاداء الريادي

اختلف الباحثون في تحديد مفهوم الاداء الريادي متفق عليه، واتفق البعض على انه ممارسات مبتكرة يستخدمها القادة في بداية دورة حياة امشروع ، ويرى البعض الاخر بانه مجموعة من العمليات والإجراءات والقرارات الإستراتيجية التي تتبناها الادارة العليا في الشركة والتي تؤدي إلى تطوير وابتكار المنتجات وتقديم الخدمات الجديدة والمختلفة عما هو موجود في الأسواق ، فالمؤسسات ذات الاداء الريادي هي التي تتميز بالابداع في منتجاتها والتي تدخل في المغامرات الخطيرة وعادة ماتكون قادة السوق في مجال الابداع والتجديد وتتميز بالسلوك التنافسي والتحدي لتحقيق غاياتها الاستراتيجية (المتبوي و الحياتي، 2017: 118) وعرف : (Ayadurai & Zainol, 2011: 160) بانه الاداء المجسد للابداع القني والمؤشر لحالات الاستجابة الطوعية لمخاطر في اطار الاستباقية في استغلال الفرص المتاحة، ويرى (Razak & Othman, 2012: 165) ، بأن الاداء الريادي هو رغبة المشروع في تقديم الأعمال الاستباقية والإبداعية واتخاذ المخاطر المحسوبة من خلال جهودها الهادفة إلى اكتشاف الفرص البيئية واستغلالها، بينما شار (Jialu et al, 2016: 550) الى انه القدرة على الابتكار وقبول المخاطر وتحديد فرص ريادة الأعمال واستغلالها، بينما اشار (Hoque, 2018: 2) هو قدرة الشركة على الابتكار والمبادرة في تسويق المنتجات والدخول في المشروعات المحفوفة بالمخاطر. واستنادا الى التعاريف السابقة فقد عرفت الباحثة الاداء الريادي بانه امكانيه الجامعة على تقديم خدمات تعليمية منفردة الى المستفيدين في ظل ظروف تنسم بالمخاطرة .

خامسا: أهمية الاداء الريادي

أما عن أهمية التوجه الريادي في ميدان الأعمال فيمكن تأطيرها من خلال الآتي:

1. احد العوامل الأكثر أهمية في مجال النمو التنظيمي وتحقيق الربحية وهذا لا يتم إلا من خلال تحقيق الأداء العالي (خليف و جميل، 2015: 234)
2. خلال دفع المنظمة الى ايجاد مسارات جديدة لتحقيق الريادة وبالتالي تحقيق الاهداف والارتقاء بالأداء التنظيمي ومن اهم الاسباب التي جعلت من المؤسسات أكثر اهتماما بالتوجه الريادي (Ofem, 2014: 10).
3. تتضح اهمية الاداء الريادي في المؤسسات العاملة في البيئات ذات القدرات التنافسية العالية والتي تتسم بطابع الديناميكية لذا من الممكن ان تحقق ارباح عالية مع توافر الموارد التي تساعد على ابتكار منتجات وخدمات جديدة تهدف للحصول على حصة سوقية كبيرة والبحث عن اسواق جديدة واستثمار الفرص التي تنشأ من التغيرات الحاصلة في البيئة التنافسية (Ofem, 2014: 10)
4. يعزز من قيمة الابداع والاستفادة من مهارات العاملين وتعزيز الثقافة التنظيمية المشجعة على تحسين الاداء وبلورة تصورات جديدة لدى قادة المؤسسات لإقرار التوجهات الريادية وتقليل الصراعات الناشئة في المنظمة (Kamunge et al, 2014: 5).
5. يعتبر أحد العناصر الرئيسية في النمو الاقتصادي من تحديد الفرص واستثمارها وكذلك تحسين القدرات الانتاجية بشكل مسندم وانه يرتبط ارتباطا وثيقا بالعلوم مثل علم الاقتصاد وعلم الاجتماع وعلم النفس لما لها من تأثير في تعزيز الانشطة الريادية على مختلف المستويات في المنظمة (Kamunge et al, 2014: 6).

سادسا: ابعاد الاداء الريادي

اعتمد البحث الحالي على دراسة (جمعة، 2017) في تحديد اربعة ابعاد الاداء الريادي وهي الاستباقية و المخاطرة و الاستقلالية والمخاطرة التنافسية وكما يأتي:

1. الاستباقية: تشير الى الجهود المنظمة الرامية الغتنام الفرص الجديدة في السوق واستثمارها بصورة سباقه لمواجهة المنافسين والحفاظة على المنظمة وتوسيع نطاق منتجاتها وهذا يركز على ادخال تصاميم جديدة والتحالف مع شركات صديقه لتعزيز مكانة المنظمة واي اجراءات اخرى تعمل على تحقيق الاهداف (Akala et al , 2015: 31) من خلال تقديم منتجات وخدمات جديدة تتناسب مع أذواق وتطلعات الزبائن وتكتسب الفرص التكنولوجية المحتملة. الاستباقية هي الدافع الأساسي لتوجيهات وتوقعات تنظيم المشاريع ، واكتساب القدرة على البقاء والتنبؤ بالأحداث المستقبلية (Jelenc & Pisapia, 2015: 166)
2. الاستقلالية: تعد الاستقلالية من العوامل الداخلية التي تؤثر على المناخ الداعم للأبداع داخل المنظمة وتعني الاستقلالية القدرة والارادة على ان تكون موجه للذات اي قادر على توجيه وادارة انشطتها بكفاءة، والاستقلالية بالمعنى الريادي تمثل العمل المستقل من قبل (فريق او فرد) في طرح رؤية جديدة او فكرة ثم مراقبة النتائج حتى النهاية (صلاح، 2019: 213)

3. المخاطرة : هي الاحتمالية في عملية الحصول على المكافأة أو تحقيق عوائد في حالة نجاح خطة عمل المشروع. والمخاطرة تأتي من حالات الغموض وعدم التأكد والكيفية التي تضمن نجاح الأعمال وتشير إلى تفضيل المؤسسات للاستيلاء على الفرص الجديدة حتى لو لم تكن تعلم (جمعة، 2017: 110) ان المخاطرة والابداع يرتبطان ارتباطا وثيقا وهما أكثر شيوعا في تطوير الممارسات والاساليب التي تتبعها المؤسسات في ريادة الاعمال وهذا ينعكس من خلال القرارات المتعلقة بالموارد وخيارات السوق والمنتجات وهذا البعد يركز على دور المؤسسات التي تتسم بالمخاطرة من خلال التزاماتها المالية من اجل الحصول على نتائج عالية. (4: Martens et al, 2017)
4. المغامرة التنافسية: يمكن تفسير المغامرة التنافسية على أنها نزعة لتحدي منافسيهم بشكل مباشر وبكثافة كبيرة ، وتصميمهم على تحقيق الدخول أو تحسين مركزهم في الصناعة أو السوق ، وهي خطوة تتحدى الوضع الراهن (Sutanto et al, 2018: 253) تشير القدرة على المنافسة إلى قدرة الشركة على الاستجابة للمنافسة التي تقدمها الشركات المنافسة لها. لن تكون الشركة قادرة على المنافسة إذا لم تكن مدعومة بالوعي الجيد والدافع العالي. تبدأ القدرة التنافسية لقبول القتال من خلال تحليل نقاط القوة والضعف لدى الخصم ، والتفكير مثل الخصم من أجل اكتشاف العيوب التي يمكن استغلالها ، وإجراء معركة تنافسية. يمكن استخدام المنافسين كمحفز لمتابعة موقع أفضل في المنافسة (jiaku et al, 2020:136).

المحور الثالث: الجانب العملي

اولا: تحليل نتائج ادارة المعرفة المستدامة

بلغ اجمالي الوسط الحسابي والانحراف المعياري ومعامل الاختلاف العام المتعلقة بـ (بادارة المعرفة المستدامة)، (3.753) ، وهي قيمة جيدة، وبانسجام جيد في الإجابات، وتؤكد قيمة الانحراف المعياري ومعامل الاختلاف وعلى التوالي (0.566) و(15.06)، وهي ما تؤكد درجة اهتمام عينة البحث حول ادارة المعرفة المستدامة في المنظمة المبحوثة ، . وتم قياس ادارة المعرفة المستدامة عبر اربعة ابعاد هي (اكتساب المعرفة، تحويل المعرفة، تطبيق المعرفة ، حماية المعرفة)، وسيتم توضيح استجابة عينة البحث بالتفصيل كما يأتي:

1- تحليل نتائج اكتساب المعرفة

الجدول (4) الوسط الحسابي والانحراف المعياري ومعامل الاختلاف لمتغير أجمالي اكتساب المعرفة يشير الجدول (22) إلى الوسط الحسابي والانحراف المعياري ومعامل الاختلاف العام المتعلقة بـ (اكتساب المعرفة)، إذ يعكس الجدول وسطا حسابيا إجماليا بلغت قيمته (3.784) ، وهي قيمة جيدة، وبانسجام جيد في الإجابات، وتؤكد قيمة الانحراف المعياري ومعامل الاختلاف وعلى التوالي (0.704) و(18.60) ، وهي ما تؤكد درجة اهتمام عينة البحث حول اكتساب المعرفة في المنظمة ، اما على صعيد الفقرات فقد حققت الفقرة (5) (تطور الجامعة مهارات العاملين فيها باستمرار) اعلى وسط حسابي ومقداره (3.916) اي ضمن فئة مرتفع، وبانسجام مقبول بالاجابات اذ بلغ الانحراف المعياري ومعامل الاختلاف (0.942) و(24.04) على التوالي ، اما الفقرة (4) (تحاول الجامعة تطبيق افضل الممارسات التعليمية) فقد حققت ادنى وسط حسابي ومقداره (3.666) ضمن فئة المرتفع ، بانسجام مقبول بالاجابات اذ بلغ الانحراف المعياري ومعامل الاختلاف (1.098) و(29.95) على التوالي.

الجدول (4) الوسط الحسابي والانحراف المعياري ومعامل الاختلاف لمتغير أجمالي اكتساب المعرفة

ت	اكتساب المعرفة	الوسط الحسابي	الانحراف المعياري	معامل الاختلاف
1.	تحاول الجامعة توليد معرفة جديدة بالاستناد الى معرفتها الحالية	3.759	0.937	24.92
2.	تبادل الجامعة المعرفة مع الجامعات الاخرى	3.873	0.831	21.45
3.	تشجع الجامعة تبادل المعرفة بين اعضاء الهيئة لتدريسية	3.816	0.950	24.89
4.	تحاول الجامعة تطبيق افضل الممارسات التعليمية	3.666	1.098	29.95
5.	تطور الجامعة مهارات العاملين فيها باستمرار	3.916	0.942	24.04
اجمالي اكتساب المعرفة		3.784	0.704	18.60

2- تحليل نتائج تحويل المعرفة

يشير الجدول (5) إلى الوسط الحسابي والانحراف المعياري ومعامل الاختلاف العام المتعلقة بـ (تحويل المعرفة)، إذ يعكس الجدول وسطاً حسابياً إجمالياً اذ بلغت قيمته (3.696)، وهي قيمة جيدة، وبانسجام جيد في الإجابات، وتؤكد قيمة الانحراف المعياري ومعامل الاختلاف وعلى التوالي (0.694) و(18.76)، وهي ما تؤكد درجة اهتمام عينة البحث حول مستوى تحويل المعرفة في المنظمة

الجدول (5) الوسط الحسابي والانحراف المعياري ومعامل الاختلاف لمتغير إجمالي تحويل المعرفة

ت	تحويل المعرفة	الوسط الحسابي	الانحراف المعياري	معامل الاختلاف
6.	تسعى الجامعة الى فتح اقسام جديدة	3.830	1.033	26.96
7.	تكتسب الجامعة معرفتها من مصادر داخلية وخارجية	3.580	0.899	25.10
8.	تستفيد الجامعة من خبرات اساتذتها	3.644	0.984	26.98
9.	تركز الجامعة فقط على المعرفة المفيدة	3.523	0.965	27.37
10.	تحاول الجامعة تحويل المعرفة المؤسسية الى معرفة فردية	4.02	0.983	24.56
اجمالي تحويل المعرفة		3.696	0.694	18.76

اما على صعيد الفقرات فقد حققت الفقرة (10) (تحاول الجامعة تحويل المعرفة المؤسسية الى معرفة فردية) على وسط حسابي ومقداره (4.02) اي ضمن فئة مرتفع، وبانسجام متوسط بالاجابات اذ بلغ الانحراف المعياري ومعامل الاختلاف (0.983)

و(24.56) على التوالي، وتشير هذه النتيجة الى ان مستوى تأثير الاستباقية في الهيئة هو جيد ويعكس قدرات قيادية جيدة ومهارات عالية، اما الفقرة (9) (تركز الجامعة فقط على المعرفة المفيدة) فقد حققت ادنى وسط حسابي ومقداره (3.523) ضمن فئة معتدل ، بانسجام مقبول بالاجابات اذ بلغ الانحراف المعياري ومعامل الاختلاف (0.965) و(27.37) على التوالي.

3- تحليل نتائج تطبيق المعرفة

يشير الجدول (6) إلى الوسط الحسابي والانحراف المعياري ومعامل الاختلاف العام المتعلقة بـ (تطبيق المعرفة)، إذ يعكس الجدول وسطا حسابيا إجماليا اذ بلغت قيمته (3.763) ، وهي قيمة جيدة، وبانسجام جيد في الإجابات، وتؤكد قيمة الانحراف المعياري ومعامل الاختلاف وعلى التوالي (0.562) و(14.92) ، وهي ما تؤكد درجة اهتمام عينة البحث حول مستوى تطبيق المعرفة في المنظمة ، .

الجدول (6) الوسط الحسابي والانحراف المعياري ومعامل الاختلاف لمنغير أجمالي تطبيق المعرفة

ت	تطبيق المعرفة	الوسط الحسابي	الانحراف المعياري	معامل الاختلاف
11.	توظف الجامعة معرفتها في حل المشكلات الحالية	4.109	0.785	19.10
12.	تستخدم الجامعة المعرفة في تحسين ادائها	3.97	0.694	17.55
13.	تستفيد الجامعة من المعرفة الجديدة	3.90	0.830	22.41
14.	بامكان الجامعة تطبيق المعرفة رغم التحديات	3.77	0.962	25.63
15.	تتعلم الجامعة من اخطائها ولا تكررهما مره اخرى	3.466	1.022	29.48
	اجمالي تطبيق المعرفة	3.763	0.562	14.92

اما على صعيد الفقرات فقد حققت الفقرة (11) (توظف الجامعة معرفتها في حل المشكلات الحالية) اعلى وسط حسابي ومقداره (4.109) اي ضمن فئة مرتفع، وبانسجام متوسط بالاجابات اذ بلغ الانحراف المعياري ومعامل الاختلاف (0.785) و(19.10) على التوالي، اما الفقرة (15) (تتعلم الجامعة من اخطائها ولا تكررهما مره اخرى) فقد حققت ادنى وسط حسابي ومقداره (3.466) ضمن فئة معتدل ، بانسجام مقبول بالاجابات اذ بلغ الانحراف المعياري ومعامل الاختلاف (1.022) و(29.48) على التوالي.

4- تحليل نتائج حماية المعرفة

يشير الجدول (7) إلى الوسط الحسابي والانحراف المعياري ومعامل الاختلاف العام المتعلقة بـ (حماية المعرفة)، إذ يعكس الجدول وسطا حسابيا إجماليا اذ بلغت قيمته (3.776) ، وهي قيمة جيدة، وبانسجام جيد في الإجابات، وتؤكد قيمة الانحراف المعياري ومعامل الاختلاف وعلى التوالي (0.655) و(17.33)، وهي ما تؤكد درجة اهتمام عينة البحث حول مستوى حماية المعرفة في المنظمة، .

الجدول (7) الوسط الحسابي والانحراف المعياري ومعامل الاختلاف لمتغير إجمالي لحماية المعرفة

ت	حماية المعرفة	الوسط الحسابي	الانحراف المعياري	معامل الاختلاف
16.	تحرص الجامعة من استخدامات المعرفة بشكل غير قانوني	3.694	0.906	24.52
17.	لا تسمح الجامعة بسرقة معرفتها الداخلية	3.544	1.015	26.62
18.	تقدم الجامعة حوافز للعاملين الذين يحمون المعرفة	3.680	0.877	23.81
19.	لدى الجامعة سياسات واجراءات واضحة من شأنها حماية المعرفة	4.02	0.850	21.22
20.	تسعى الجامعة باستمرار لحماية معرفتها الضمنية	3.859	0.988	25.58
	اجمالي حماية المعرفة	3.776	0.655	17.33

اما على صعيد الفقرات فقد حققت الفقرة (19) (لدى الجامعة سياسات واجراءات واضحة من شأنها حماية المعرفة) اعلى وسط حسابي ومقداره (4.02) اي ضمن فئة مرتفع، وبانسجام مقبول بالاجابات اذ بلغ الانحراف المعياري ومعامل الاختلاف (0.850) و(21.22) على التوالي، اما الفقرة (17) (لا تسمح الجامعة بسرقة معرفتها الداخلية.) فقد حققت ادنى وسط حسابي ومقداره (3.544) بانسجام مقبول بالاجابات اذ بلغ الانحراف المعياري ومعامل الاختلاف (1.015) و(26.62) على التوالي.

ثانياً: تحليل نتائج الاداء الريادي

بلغ الوسط الحسابي والانحراف المعياري ومعامل الاختلاف العام المتعلقة بـ (الاداء الريادي)، إذ يظهر الجدول وسطا حسابيا إجماليا بلغت قيمته (3.586)، وهي قيمة جيدة، وبانسجام جيد في الإجابات، وتؤكد قيمة الانحراف المعياري ومعامل الاختلاف وعلى التوالي (0.645) و(17.95)، وهي ما تؤكد درجة اهتمام عينة البحث حول الاداء الريادي في المنظمة، . وتم قياس الاداء الريادي عبر اربعة ابعاد هي (الاستباقية، المخاطرة، الاستقلالية، المغامرة التنافسية)، وسيتم توضيح استجابة عينة البحث بالتفصيل كما يأتي:

1- تحليل نتائج الاستباقية

يشير الجدول (8) إلى الوسط الحسابي والانحراف المعياري ومعامل الاختلاف العام المتعلقة بـ (الاستباقية)، إذ يعكس الجدول وسطا حسابيا إجماليا اذ بلغت قيمته (3.574)، وهي قيمة جيدة، وبانسجام جيد في الإجابات، وتؤكد قيمة الانحراف المعياري ومعامل الاختلاف وعلى التوالي (0.830) و(23.91)، وهي ما تؤكد درجة اهتمام عينة البحث حول مستوى الاستباقية في المنظمة، .

اما على صعيد الفقرات فقد حققت الفقرة (21) (تمارس الجامعة سياسة خفض الأسعار أكثر من منافسيها لآخراق الأسواق) اعلى وسط حسابي ومقداره (3.673) اي ضمن فئة مرتفع، وبانسجام متوسط بالاجابات اذ بلغ الانحراف المعياري ومعامل الاختلاف (0.987) و(26.85) على التوالي، وتشير هذه النتيجة الى ان مستوى الاستباقية في الدائرة جيد، اما الفقرة (25) (تخصص الجامعة الأموال اللازمة للبحث والتطوير لتحقيق أهدافها وبلوغ الريادة) فقد حققت ادنى وسط حسابي ومقداره (3.330) ضمن فئة معتدل، بانسجام مقبول بالاجابات اذ بلغ الانحراف المعياري ومعامل الاختلاف (1.036) و(31.12) على التوالي.

الجدول (8) الوسط الحسابي والانحراف المعياري ومعامل الاختلاف لمغير أجمالي الاستباقية

ت	الاستباقية	الوسط الحسابي	الانحراف المعياري	معامل الاختلاف
21.	تمارس الجامعة سياسة خفض الأسعار أكثر من منافسيها لآخراق الأسواق	3.673	0.987	26.85
22.	تستخدم الجامعة أسلوب التضحية بجزء من الأرباح لاكتساب الطلاب على المدى البعيد	3.394	0.928	27.33
23.	تقوم الجامعة بتحديث تقنيات العمل بشكل أفضل من تلك التي تستخدمها الجامعات الناجحة الأخرى	3.509	0.953	27.06
24.	تعتمد الجامعة على الاستخبارات السوقية لمتابعة نشاطات الجامعات المنافسة الأخرى	3.507	0.950	27.03
25.	تخصص الجامعة الأموال اللازمة للبحث والتطوير لتحقيق أهدافها وبلوغ الريادة	3.330	1.036	31.12
	الاستباقية	3.574	0.830	23.91

2- تحليل نتائج المخاطرة

يشير الجدول (9) إلى الوسط الحسابي والانحراف المعياري ومعامل الاختلاف العام المتعلقة بـ (المخاطرة)، إذ يعكس الجدول وسطا حسابيا إجماليا اذ بلغت قيمته (3.477)، وهي قيمة جيدة، وبانسجام عالي في الإجابات، وتؤكد قيمة الانحراف المعياري ومعامل الاختلاف وعلى التوالي (0.420) و(12.07)، وهي ما تؤكد درجة اهتمام عينة البحث حول مستوى المخاطرة في المنظمة، .

اما على صعيد الفقرات فقد حققت الفقرة (29) (تعمل الجامعة على أخذ المخاطرة بهدف زيادة حصتها السوقية) اعلى وسط حسابي ومقداره (63.56) اي ضمن فئة مرتفع، وبانسجام متوسط بالاجابات اذ بلغ الانحراف المعياري ومعامل الاختلاف (0.939) و(26.34) على التوالي، اما الفقرة (27) (تفضل الجامعة العمل على اغتنام الفرص الجديدة حتى في

حالة عدم التأكد من النجاح أو الفشل) فقد حققت ادنى وسط حسابي ومقداره (3.309) ضمن فئة مرتفع ، بانسجام مقبول بالاجابات اذ بلغ الانحراف المعياري ومعامل الاختلاف (1.033) و(31.19) على التوالي .

الجدول (9) الوسط الحسابي والانحراف المعياري ومعامل الاختلاف لمتغير المخاطرة

ت	المخاطرة	الوسط الحسابي	الانحراف المعياري	معامل الاختلاف
26.	تتبع الجامعة سياسات مغامرة لتحقيق التفوق على الشركات المنافسة	3.430	1.076	31.34
27.	تفضل الجامعة العمل على اغتنام الفرص الجديدة حتى في حالة عدم التأكد من النجاح أو الفشل	3.309	1.033	31.19
28.	يقوم المديرون بأخذ المخاطرة غالبا لعمل يرونه جيدا بحسب توقعاتهم	3.366	0.978	29.03
29.	تعمل الجامعة على أخذ المخاطرة بهدف زيادة حصتها السوقية	3.566	0.939	26.34
30.	تعتمد الجامعة عنصر المخاطرة من أجل الحصول على الميزة التنافسية لتحقيق الريادة	3.430	1.013	29.52
	اجمالي المخاطرة	3.477	.420	12.07

3- تحليل نتائج الاستقلالية

يشير الجدول (10) إلى الوسط الحسابي والانحراف المعياري ومعامل الاختلاف العام المتعلقة بـ (الاستقلالية)، إذ يعكس الجدول وسطا حسابيا إجماليا اذ بلغت قيمته (3.503) ، وهي قيمة جيدة، وبثبتت قليل في الاجابات ، وتؤكد قيمة الانحراف المعياري ومعامل الاختلاف وعلى التوالي (0.842) و(24.02)، وهي ما تؤكد درجة اهتمام عينة البحث حول مستوى الاستقلالية في المنظمة ،

الجدول (10) الوسط الحسابي والانحراف المعياري ومعامل الاختلاف لمتغير تطوير العاملين

ت	الاستقلالية	الوسط الحسابي	الانحراف المعياري	معامل الاختلاف
31.	ترغب الإدارة بمنح الاستقلالية بهدف توسيع قاعدة الابتكار	3.344	1.194	35.66
32.	تقوم الجامعة بمنح الصلاحيات للأقسام والوحدات والأفراد العاملين لتشجيع الإبداع والابتكار	3.480	1.044	29.97
33.	تعمل الجامعة على إعطاء فرق العمل حرية أكبر لانجاز أعمالها بالطريقة التي	3.566	0.955	26.77

تراها مناسبة			
34.	تزيد الاستقلالية من قدرة وحدات العمل على معرفة الفرص	3.621	0.893
35.	تعمل الجامعة على استغلال نقاط القوة في كل وحدة عمل من اجل الوصول إلى الريادية	3.623	0.896
	اجمالي الاستقلالية	3.503	0.842
		24.02	24.66

اما على صعيد الفقرات فقد حققت الفقرة (35) (تعمل الجامعة على استغلال نقاط القوة في كل وحدة عمل من اجل الوصول إلى الريادية) اعلى وسط حسابي ومقداره (3.623) اي ضمن فئة مرتفع، وبانسجام متوسط بالاجابات اذ بلغ الانحراف المعياري ومعامل الاختلاف (0.896) و(24.68) على التوالي، وتشير هذه النتيجة الى سعي الادارة الى تطوير الموارد البشرية، اما الفقرة (31) (ترغب الإدارة بمنح الاستقلالية بهدف توسيع قاعدة الابتكار) فقد حققت ادنى وسط حسابي ومقداره (3.344) ضمن فئة معتدل، بانسجام مقبول بالاجابات اذ بلغ الانحراف المعياري ومعامل الاختلاف (1.194) و(35.68) على التوالي.

4- تحليل نتائج المغامرة التنافسية

يشير الجدول (11) إلى الوسط الحسابي والانحراف المعياري ومعامل الاختلاف العام المتعلقة بـ (المغامرة التنافسية)، إذ يعكس الجدول وسطا حسابيا إجماليا اذ بلغت قيمته (4.112)، وهي قيمة جيدة، وبانسجام جيد في الإجابات، وتؤكد قيمة الانحراف المعياري ومعامل الاختلاف وعلى التوالي (0.537) و(12.98)، وهي ما تؤكد درجة اهتمام عينة البحث حول مستوى المغامرة التنافسية في المنظمة.

اما على صعيد الفقرات فقد حققت الفقرة (39) (تعتمد الجامعة على الاستخبارات السوقية لمتابعة نشاطات الجامعات المنافسة الأخرى). اعلى وسط حسابي ومقداره (4.701) اي ضمن فئة مرتفع، وبانسجام متوسط بالاجابات اذ بلغ الانحراف المعياري ومعامل الاختلاف (0.667) و(15.47) على التوالي، وتشير هذه النتيجة الى ان مستوى تأثير الاستباقية في الهيئة هو جيد رغبة الادارة توسيع نطاق علاقتها اما الفقرة (37) (تمارس الجامعة سياسة خفض الأسعار أكثر من منافسيها لاختراق الأسواق) فقد حققت ادنى وسط حسابي ومقداره (3.579) ضمن فئة معتدل، بانسجام مقبول بالاجابات اذ بلغ الانحراف المعياري ومعامل الاختلاف (0.962) و(26.84) على التوالي.

الجدول (11) الوسط الحسابي والانحراف المعياري ومعامل الاختلاف لمتغير أجمالي المغامرة التنافسية

ت	المغامرة التنافسية	الوسط الحسابي	الانحراف المعياري	معامل الاختلاف
36.	تمارس الجامعة سياسة خفض الأسعار أكثر من منافسيها لاختراق الأسواق	4.264	0.702	16.43

26.84	0.962	3.579	تستخدم الجامعة أسلوب التضحية بجزء من الأرباح لاكتساب طلبة جدد على المدى البعيد	37.
16.39	0.697	4.275	تقوم الجامعة بتحديث تقنيات العمل بشكل أفضل من تلك التي تستخدمها الجامعات الناجحة الأخرى	38.
15.47	0.667	4.701	تعتمد الجامعة على الاستخبارات السوقية لمتابعة نشاطات الجامعات المنافسة الأخرى	39.
15.45	0.664	4.301	تخصص الجامعة الأموال اللازمة للبحث والتطوير لتحقيق أهدافها وبلوغ الريادة	40.
12.98	0.537	4.112	اجمالي المغامرة التنافسية	

ثانيا: اختبار فرضيات الارتباط:

تسعى هذه الفقرة الى اختبار طبيعة الارتباطات بين متغيرات البحث، باستخدام معامل الارتباط البسيط (Person)، ومعرفة مدى قبول او رفض الفرضية الرئيسة التي تنص : توجد علاقة ارتباط معنوية ذات دلالة إحصائية بين ادارة المعرفة المستدامة والاداء الريادي

حققت إجمالي ادارة المعرفة المستدامة علاقة ارتباط ايجابية قوية (طردية) ذات دلالة معنوية، مع إجمالي متغير الاداء الريادي ، وكانت علاقة الارتباط قد بلغت قيمتها (0.646**) ، عند مستوى دلالة (0.01) ، وكان عدد العلاقات المعنوية بين ادارة المعرفة المستدامة بالأبعاد الفرعية لالاداء الريادي قد بلغت (5) بما يشكل (100%)، وهذا يشير عن ارتباط ايجابي ودال ويفسر قوة العلاقة بين ادارة المعرفة المستدامة والاداء الريادي ، وكانت أعلى قيمة فرعية لمعاملات الارتباط في هذا المحور بين ادارة المعرفة المستدامة ، والمغامرة التنافسية ، إذ بلغت قيمته (0.667**) ، اما اقل ارتباط فكان مع بعد الاستباقية بمقدار (0.584**) وبمستوى معنوية (0.01)، ومن هنا نستدل على قبول الفرضية الرئيسة الأولى والتي مفادها هناك علاقة ارتباط ذات دلالة معنوية للقدرات المعرفية في تحقيق الاداء الريادي. وكما مبين في الجدول (12) الآتي:

جدول (12) علاقة الارتباط بين ادارة المعرفة المستدامة مع الاداء الريادي على المستوى الكلي

العلاقات المعنوية	الاداء الريادي Y	المغامرة التنافسية Y4	الاستقلالية Y3	المخاطرة Y2	الاستباقية Y1	الاداء الريادي	
						معامل الارتباط	ادارة المعرفة المستدامة
النسبة	العدد						ادارة المعرفة
100%	5	.646**	.667**	.588**	.602**	.584**	معامل الارتباط
		.000	.005	.000	.000	.000	مستوى المعنوية

القرار	داله	داله	داله	داله	داله
--------	------	------	------	------	------

(**) ارتباط ذا دلالة معنوية عند مستوى (0.01) (*) ارتباط ذا دلالة معنوية عند مستوى (0.05).

ثالثاً: اختبار تأثير ابعاد ادارة المعرفة المستدامة في الاداء الريادي

وقد اتخذت مستويات التحليل المستويين الفرعي والإجمالي ؛ لمعرفة معنوية ادارة المعرفة المستدامة لكل متغير فرعي من المتغيرات التوضيحية في كل متغير فرعي من متغيرات الاستجابة ، كان نموذج تأثير إجمالي ادارة المعرفة المستدامة في الاداء الريادي معنوي تحت مستوى (0.01) بدلالة قيمة (F) المحسوبة (**98.228) وهي أعلى من قيمة (F) الجدولية البالغة (6.63) تحت مستوى معنوية (0.01)، وبلغت قيمة معامل التحديد (R^2) (0.446) وهذا يعني ان إجمالي ادارة المعرفة المستدامة تفسر ما قيمته (44.6%) من الاداء الريادي وكانت قيمة معامل ادارة المعرفة المستدامة (B) قد بلغت (0.446) إي ان تغيير بوحدة واحدة من إجمالي ادارة المعرفة المستدامة يحدث تغييراً بنسبة (44.6%) من الاداء الريادي وتسمح هذه النتيجة دعماً كافياً لقبول الفرضية الرئيسة " يوجد تأثير ذو دلالة إحصائية بين ادارة المعرفة المستدامة والاداء الريادي ". وبذلك يكون نموذج الانحدار كالتالي:

$$\text{الاداء الريادي} = 0.986 + 0.783 (\text{إجمالي ادارة المعرفة المستدامة})$$

ويمكن تلخيص نتائج تأثير المشاركة المجتمعة في الاداء الريادي في الجدول (13) الآتي:

الجدول (13) نتائج تأثير ادارة المعرفة المستدامة في الاداء الريادي (n=77)

الاداء الريادي							المتغير والابعاد	
قبول او رفض الفرضية	مستوى المعنوية	R ² Adjusted	المعنوية	F المحسوبة	B	α		
قبول	معنوي	%23.11	.000	**43.018	0.424	1.329	اكتساب المعرفة	ادارة المعرفة المستدامة
قبول	معنوي	%35.46	.000	**73.685	0.567	1.741	تحويل المعرفة	
قبول	معنوي	%34.37	.000	**71.913	0.689	0.791	تطبيق المعرفة	
قبول	معنوي	%35.47	.000	**80.479	0.637	1.562	حماية المعرفة	
قبول	معنوي	%44.68	.000	**98.228	0.783	0.986	إجمالي ادارة المعرفة المستدامة	

قيمة F الجدولية تحت مستوى معنوية (0.05) = 3.84 وقيمة F الجدولية تحت مستوى معنوية (0.01) = 6.63

رابعاً: اختبار الفروق بين كلية الادارة والاقتصاد جامعة بغداد وكلية دجلة الجامعة حول متغيرات البحث.

لغرض اختبار فرضية البحث الرئيسية الثالثة التي تنص (توجد فروق معنوية بين كلية الادارة والاقتصاد جامعة بغداد وكلية دجلة الجامعة في مستوى ادارة المعرفة المستدامة و الاداء الريادي) تم اعتماد اختبار (Mann-Whitney) وهي اداة لامعلمية لقياس الفروق بين عينتين ويعكس الجدول (14) النتائج وكالاتي:

- 1- لم يظهر الاختبار اي فروق معنوية بين كلية الادارة والاقتصاد جامعة بغداد و كلية دجلة الجامعة في ادارة المعرفة المستدامة عند مستوى معنوية (0.05) وهذه النتيجة لاتسمح بقبول الفرضية الفرعية الاولى من الرئيسية الثالثة.
- 2- لم يظهر الاختبار اي فروق معنوية بين كلية الادارة والاقتصاد جامعة بغداد و كلية دجلة الجامعة في الاداء الريادي عند مستوى معنوية (0.05) وهذه النتيجة لاتسمح بقبول الفرضية الفرعية الثانية من الرئيسية الثالثة.
- 3- لم يظهر الاختبار اي فروق معنوية بين كلية الادارة والاقتصاد جامعة بغداد و كلية دجلة الجامعة في اجمالي ادارة المعرفة المستدامة البيئي وفي اجمالي الاداء الريادي مستوى معنوية (0.05). النتائج اعلاه لاتسمح بقبول الفرضية الرئيسية الثالثة للبحث. هذه من وجهة نظر الباحثة مرده ان كلا الجامعتين العامة والخاصة يعملان في ذات البيئة وان التباينات بينهما ليست قوية.

الجدول (14) قيم معاملات Mann-Whitney لادارة المعرفة المستدامة والاداء الريادي

المتغيرات	اسم الكلية	حجم العينة	الوسط الحسابي	U المحسوبة	القيمة المعنوية	الفروق المعنوية
ادارة المعرفة المستدامة	ادارة واقتصاد جامعة بغداد	37	3.375	396	0.070	لاتوجد فروق معنوية
	كلية دجلة الجامعة	40	3.532			
الاداء الريادي	ادارة واقتصاد جامعة بغداد	37	43.371	530	0.112	لاتوجد فروق معنوية
	كلية دجلة الجامعة	40	3.430			
ادارة المعرفة المستدامة و الاداء الريادي	ادارة واقتصاد جامعة بغداد	37	3.372	458	0.364	لاتوجد فروق معنوية
	كلية دجلة الجامعة	40	3.486			

المحور الرابع الاستنتاجات والتوصيات

اولا: لاستنتاجات

- 1- سعت الجامعات الحكومية والاهلية الى تطوير العاملين عن طريق تحويل المعرفة على مستوى المؤسسة الى الافراد وهي بحاجة الى تطبيق افضل الممارسات التعليمية وان تركز على المعرفة المفيدة.
- 2- توظف الجامعات معرفتها الحالية في إيجاد حلولاً للمشكلات الحالية و تمتلك اجراءات ساعية الى حماية المعرفة المفيدة وان الجامعات بحاجة الى المزيد من التعلم من اخطائها وان تحافظ على معرفتها الجوهرية من الاندثار والفقدان
- 3- سعت الجامعات الى التوجه الى خفض الاسعار كوسيلة للتنافس مع الجامعات المناظرة، وان الجامعات مستعدة لتحمل المخاطر مقابل زيادة الحصة السوقية . ولكنها لا توظف الموارد المالية الكافية لدعم البحث العلمي ولا تغتنم اغلب الفرص الجديدة التي تلوح في افق البيئة الخارجية .
- 4- ركزت الجامعات على استثمار نقاط القوة اكثر من استغلال الفرص ، وتميل ادارة الجامعات الى المقارنة مع الجامعات المحلية وهذا ما يجعل قدراتها على الابداع والابتكار منخفضة الى حد ما .
- 5- تم التوصل الى كلا من الجامعات الحكومية تمتلك مستوى جيد من المعرفة الريادية و احتل بعد اكتساب المعرفة المرتبة الاولى بينها احتل بعد تحويل المعرفة المرتبة الاخيرة ، وحصلت الجامعتان على مستوى متوسط من الاداء الريادي واحتل بعد المغامرة التنافسية المرتبة الاولى بينها جاءت المخاطرة بالمرتبة الاخيرة .
- 6- تم التوصل الى ان المعرفة المستدامة ترتبط مع الاداء الريادي للجامعات قيد البحث ، وانها تحدث تغييرات جوهرية فيها .
- 7- توصل البحث الى انه لا توجد اختلاف بين المعرفة المستدامة و الاداء الريادي بين الجامعات الحكومية والاهلية.

ثانياً: التوصيات

- 1- على الجامعات الحكومية والاهلية ان تسعى الى تطبيق افضل الممارسات التعليميه ليس فقط على المستوى المحلي بل المستوى العالمي لجامعات تخضع لظروف مشابه للعراق.
- 2- على الجامعات ان لاكتفي بتوظيف المعرفة لعلاج المشكلات الحالية والانية وانما عليها ان تخطط لمواجهة المشكلات المتوقعة قبل حدوثها وذلك لتقليل الخسائر التي من المحتمل ان تكون فادحة.
- 3- يجب على الجامعات الاحتفاظ بمواردها البشرية ذوي الخبرة لان فقدانها لا يمكن تعويضه بالسهوله فالاحتفاظ بالخبراء هو الشرط الرئيس لاستدامة المؤسسات وديمومتها .
- 4- على ادارة الجامعات ادراك ان تطور القطاع التعليمي مرهون بتطور البحث العلمي والذي يجب ان يكون مدعوما بالموارد المالية والتسهيلات والتشجيع لزيادة الابداع والابتكار في ظل بيئة متقلبه بوتيرة متاعده.
- 5- يجب على ادارة الجامعات ايلاء المزيد من الاهتمام بالمعرفة المستدامة والاداء الريادي لضمان بقائها مع اصفوف الجامعات المعترف بها علميا.
- 6- على ادارة الجامعات زيادة الاهتمام بالمعرفة المستدامة لاحداث المزيد من التغييرات الاجابية في الاداء الريادي للجامعات.
- 7- على ادارة الجامعات الحكومية والاهلية ان تدرك انهما يواجهات ذات الظروف ولكن بالامكان ان يتميز قطاع على الاخر عن طريق مقدار استغلاله لموارده وامتلاك خبرات اكثر من القطاع الاخر .

قائمة المصادر

1. المتيوبي، احمد محمد و الحياي، سارة عبد الفتاح، (2017)، التوجه الريادي للقيادات الادارية وأثره في تحسين عمليات الانتاج دراسة استطلاعية لآراء عينة من المدراء في الشركة العامة للألبسة الجاهزة في محافظة نينوى، مجلة

الادارة والاقتصاد، المجلد ، العدد 111، ص 116-129

2. صلاح، احمد ضياء، (2019)، دور التوجه الريادي كاداة لتحقيق النجاح التنظيمي لشركة زين العراق للاثلاث المنتقلة ، مجلة جامعة الانبار للعلوم الاقتصادية والادارية ، المجلد 11، العدد 24، ص 200-235.
3. جمعة، محمود حسن، (2017) ، تكنولوجيا المعلومات ودورها في تحقيق ريادة المنظمات: دراسة تطبيقية في شركة ديالى العامة للصناعات الكهربائية، مجلة جامعة جيهان- اربيل العلمية، المجلد 1، العدد 1، ص 92-124.
4. خليف، سلطان احمد و جميل، خالد محمد، (2015)، الأشرطة التنظيمية الحمراء وانعكاساتها على التوجه الريادي: دراسة استطلاعية لآراء عيئة مو العاملين في بعض منظمات، مجلة العلوم الاقتصادية ، المجلد (21)، العدد (86)، ص 227-244.
5. Abdelkader Djeflat, (2010), "**Sustainable knowledge for sustainable development: challenges and opportunities for African development**", World Journal of Science, Technology and Sustainable Development, Vol. 7 Iss 2 pp. 131 – 149
6. Akala, Adesoji, (2015), **Understanding Entrepreneurial Behavior in SMEs: A Case of Two Finnish Heavy Equipment Companies**, University of Jyväskylä School of Business and Economics Entrepreneurship.
7. Alexander John Heeren Ajay S. Singh Adam Zwickle Tomas M. Koontz Kristina M. Slagle Anna C. McCreery , (2016), "**Is sustainability knowledge half the battle?**", International Journal of Sustainability in Higher Education, Vol. 17 Iss 5 pp. 613 – 632
8. Aschehoug, S.H., Boks, C. and Aasland, K.E. (2013) '**Building sustainability knowledge for product development and design – experiences from four manufacturing firms**', Progress in Industrial Ecology – An International Journal, Vol. 8, Nos. 1/2, pp.45–66.
9. Davis, W., Dieleman, S., Froedman, R., Remedios, F., Riggio, A., Simburger, E., and Suomela, T. (2014) '**Sustainable knowledge: An exchange**'. Social Epistemology Review and Reply Collective, 3 (4), 11–20.
10. Hajric , Emil , 2018 , "**Knowledge management system and vactices**" , All rights Reserved.
11. Jelenc, L.,& Pisapia.,(2015) , "**Individual Entrepreneurial Behavior in Croatian IT Firms: The Contribution of Strategic Thinking Skills**"

- Journal of Information and Organizational Sciences, Vol.39, No.2,pp. 163–182.
12. Jialu Sun Meifang Yao Weiyong Zhang Yong Chen Yan Liu , (2016), "**Entrepreneurial environment, market-oriented strategy, and entrepreneurial performance**", Internet Research, Vol. 26 Iss 2 pp. 546–562
 13. Kamunge, Mbugua Stephen,& Njeru, Agnes,& Tirimba, Ondabu Ibrahim (2014), "**Factors Affecting the performance of small and micro enterprises in limuru town market of kiambu county**", Kenya, International Journal of Scientific and Research Publications, Vol. 4, Issue12.p.p.1-20.
 14. Mohamad, A. A., Ramayah, T., & Lo, M. C. (2020), "**Sustainable Knowledge Management and Firm Innovativeness: The Contingent Role of Innovative Culture**". Sustainability, 12(17),pp.1-15.
 15. Momeni, M., Shaabani, e., Ghasemi, R. and Abdullahi, B. (2011), "**Canonical Correlation Analysis between Knowledge Management and Core Competencies: A case Study in the Iranian Automotive Industry**". American Journal of Scientific Research, Vol. 25, pp. 70-81.
 16. Oberera, Birgit & Erkollar, Alptekin, (2015), "**Sustainable Knowledge Management Shown In The Example of a Company Operating On The Telecommunications Market**", Procedia Economics and Finance 26 (2015) 946 – 952.
 17. Ofem, Brandon, (2014), "**Entrepreneurial Orientation, Collaborative network, and nonprofit performance**", Teses and Dissertations–Business Administration. Three, University of Kentucky UKnowledge
 18. Ojiaku, O. C., Ojiagu, N. C., Agbasi, O. E. (2020), "**Collaborative entrepreneurship, diversity management, and entrepreneurial performance of small and medium scale firms in Nigeria**". International Journal of Financial, Accounting, and Management, 2(2), 131-144.
 19. Raymond Kloppenburg, Marijke van Bommel & Ed de Jonge (2019), "**Developing common ground for a sustainable knowledge base for**

- social work education in the Netherlands, Social Work Education, 38:1, 7-20,
20. Razak& Othman ,(2012), " Entrepreneurial orientation without stress as a Tonic in magnifying the malaysian small and medium enterprises Productivity : A Theoretical perspective, International Journal of Academic Research in Business and Social Science April Vol ,No2, P163 – 180
 21. Sutanto, Eddy Madiono., Sigols, Peter J & Putih, Ivando, (2018), University students' entrepreneurial performance, Journal of Economics, Business, and Accountancy Ventura Vol. 21, No. 2,pp.251-258.
 22. Tubigi, M and AL shawi, S (2015) "the impact of knowledge management processes on organizational performance" Journal of Enterprise Information Management ,vol, 28. no .2 , pp ,167 – 185 .
 23. Yan, Songyi., Henninger, Claudia Elisabeth., Jones, Celina & McCormick, Helen, (2020), Sustainable knowledge from consumer perspective addressing microfibre pollution, Journal of Fashion Marketing and Management: An International Journal
 24. Zainol Fakhrol Anwar, Ayadurai Selvamalar,(2011), Entrepreneurial Orientation and Firm Performance: The Role of Personality Traits in Malay Family Firms in Malaysia, Centre for Promoting Ideas, USA, 59-71.



Fifth issue - May 2021 - The First Year

Refereed Quarterly Scientific Journal

American International Journal of Humanities and Social Sciences

ISSUED BY AMERICAN INTERNATIONAL ACADEMY
FOR HIGHER EDUCATION AND TRAINING

QUARTERLY JOURNAL ON HUMANITARIAN
AND SOCIAL AFFAIRS

ISSN - 2710 - 4834

Deposit number in the Iraqi National Library and Archives: 2460

